



Ministério da Educação
Instituto Federal do Espírito Santo
Reitoria

NOTA TÉCNICA PROAD N° 01, DE 19 DE MAIO 2020

Propõe ações para melhoria dos procedimentos de elaboração do PAC 2021, considerando as diretrizes de levantamento da DEMANDA e sua compatibilização com a realidade ORÇAMENTÁRIA institucional.

Esta Nota Técnica tem por finalidade orientar a padronização de procedimentos mínimos para elaboração, organização e lançamento dos itens que compõem o PAC 2021, considerando tanto a DEMANDA, quanto a realidade ORÇAMENTÁRIA, de cada unidade organizacional, envolvendo os seguintes temas:

- I - Definição de grupos de despesas mais comuns e do número de itens lançados;
- II - Compatibilização das demandas do PAC com a realidade orçamentária institucional através de definição de valores de referência;
- III - Indicação sugestiva de áreas / setores que possuem maior propensão para realização do levantamento das demandas.

As orientações descritas a seguir levam em consideração a realidade organizacional das unidades do Ifes, a qual foi observada por meio de pesquisa realizada com os gestores administrativos e servidores que atuam na área de compras.

1. Agrupamento mínimo dos itens

É orientação desta Nota Técnica a necessidade do agrupamento mínimo de itens, sendo facultado à gestão local a possibilidade de inclusão de novos grupos, a partir dos estabelecidos neste documento, conforme segue abaixo:

1.1 Custeio:

1.1.1 Serviços:

- I - Terceirização;
- II - Concessionárias;
- III - Manutenção de bens móveis;
- IV - Manutenção de bens imóveis;
- V - Capacitação de servidores;

1.1.2 Materiais:

I - Expediente;

II - Manutenção de bens imóveis;

III - Tecnologia da Informação;

IV - Insumos Agrícolas;

V - Alimentação;

VI - Consumo laboratório (desejável a criação de grupos para cada área de ensino do campus);

1.2 Investimento:

1.2.1 Obras:

I - Reformas e construções;

1.2.2 Equipamentos:

I - Equipamentos de TI;

II - Mobiliário;

III - Equipamentos para laboratórios.

Cada campus, a depender de sua capacidade operacional, deverá cadastrar o maior número possível de itens, com alinhamento ao orçamento projetado e contendo, no mínimo, os itens mais relevantes à sua realidade.

2. A compatibilização do PAC 2021 ao orçamento anual

A compatibilização do PAC 2021 ao orçamento anual se dará por iniciativa da gestão do campus, a qual deverá determinar valores de referência para cada grupo de despesa.

2.1 Contribuem para a definição dos valores parâmetros:

2.1.1 Custeio:

I - Histórico de gastos em anos anteriores, obtidos através do SIAFI;

II - Reajustes inflacionários;

III - Ajustes operacionais e projetos institucionais definidos por campus.

2.1.2 Investimento:

I - Captação de recurso por iniciativa do campus (convênios, emendas parlamentares individuais, dentre outros);

II - Valores das demandas pactuadas no projeto da Reitoria Itinerante (principalmente obras);

III - Para bens de tecnologia da informação, os objetos devem possuir alinhamento ao Plano Diretor de Tecnologia da Informação (PDTI).

2.2 Informações relevantes:

2.2.1 A imposição de valor de referência é recomendada mesmo antes do ajuste ao projeto de lei da LOA, evitando a necessidade de grandes alterações ou a construção de um novo plano, após aprovação da LOA.

2.2.2 Nas contratações que envolvem orçamento de custeio, o valor de referência deverá refletir, com proximidade, o que realmente poderá ser executado, uma vez que a projeção de orçamento para os anos subsequentes, possuem alto nível de previsibilidade, a partir da análise da execução orçamentária nos anos anteriores.

2.2.3 Nos casos de contratações com orçamento de capital (investimento), pela imprevisibilidade do repasse deste tipo de recurso, e pela possibilidade de captação suplementar, o valor de referência projetado poderá ser mais elevado.

3. Indicação sugestiva de áreas

3.1 A definição das áreas / setores que realizarão o levantamento das despesas deverão ser indicados pela gestão da unidade.

3.2 A sugestão das principais áreas institucionais com propensão para tratar as informações referentes aos grupos de despesas aqui relacionados constam no Anexo I desta NT.

3.3 Para materiais e equipamentos de laboratórios, entende-se como desejável realizar tratamento de dados para remoção de duplicidades e alinhamento com a realidade orçamentária. Além disso, sugere-se a formação de comissão ou definição de um responsável pelo levantamento e tratamento das informações destas demandas específicas.

Compõem este documento o Anexo I, que contém de forma resumida orientações relacionadas ao levantamento e lançamento das demandas, e o Anexo II, que contextualiza e apresenta de forma introdutória problemas e demais informações gerais sobre o assunto.

Para tratamento de casos omissos e esclarecimento de dúvidas, realizar consulta aos membros da comissão através do e-mail institucional.

GESTORES RESPONSÁVEIS

Pró-Reitor Lezi José Ferreira - Pró-Reitor de Administração e Orçamento

Diretor Cristiano Titó Melado - Diretor de Orçamento e Finanças

Vitor Loyola Prest - Diretor de Administração

ORGANIZADORES

Cleiton Mateini Madeira - Campus Aracruz - Diretor de Administração e Planejamento

Erivelton Guizzardi - Campus Venda Nova do Imigrante - Coordenador de Licitação de Compras

Johnathan Dezan Vago - PRODI - Diretor de Tecnologia da Informação

Marcelo Tedoldi Machado - PRODI - Diretor de Planejamento

Sival Roque Torezani - PROAD - Coordenador de Licitação de Compras

Vitor Loyola Prest - PROAD - Diretor de Administração

UNIDADES GESTORAS (UASG) - CAMPI

158425 - Campus Alegre

158419 - Campus Aracruz

158886 - Campus Barra de São Francisco

158418 - Campus Cachoeiro de Itapemirim

158421 - Campus Cariacica

158885 - Campus Centro-Serrano

158272 - Campus Colatina

158883 - Campus Guarapari

158428 - Campus Ibatiba

158424 - Campus Itapina

158420 - Campus Linhares

158884 - Campus Montanha

158422 - Campus Nova Venécia

158892 - Campus Piúma

158426 - Campus Santa Teresa

158423 - Campus São Mateus

158417 - Campus Serra

158429 - Campus Venda Nova do Imigrante

158427 - Campus Vila Velha

158416 - Campus Vitória

158151 - Reitoria

158151 - Centro de Referência em Formação e em Educação à Distância - CEFOR

158151 - Campus Avançado Viana

158151 - Polo de Inovação

PAC - PLANO ANUAL DE CONTRATAÇÕES

PGC – SISTEMA DE PLANEJAMENTO E GERENCIAMENTO DE CONTRATAÇÕES

ANEXO I



Como elaborar o PAC considerando tanto a DEMANDA quanto a realidade ORÇAMENTÁRIA do Ifes?

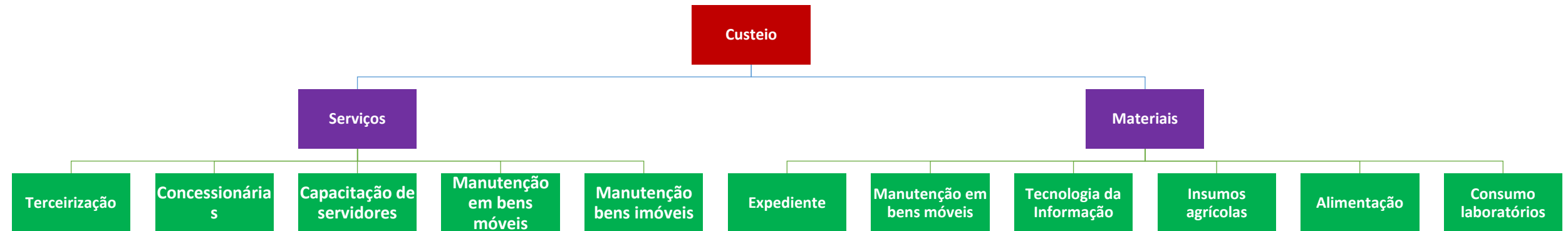
Objetivos:

- Relacionar grupos de despesas mais comuns e número de itens lançados.
- Compatibilizar as demandas do PAC com a realidade orçamentária institucional através de definição de valores de referência.
- Indicar áreas / setores que possuem maior propensão para realizar o levantamento das demandas.

1

Relacionar grupos de despesas mais comuns e número de itens lançados.

Proposta de grupo de despesas



Proposta de grupo de despesas



Quantidade de itens a serem lançados no PGC

Cada campus, a depender de capacidade operacional, deverá informar o maior número possível de itens.

Com alinhamento ao orçamento.

Contendo no mínimo os itens mais relevantes.

Dados da pesquisa:

- A maior parte dos respondentes (65%) priorizam o lançamento exaustivo de todos os itens.
- Um grupo menor (21%) tendem a lançar as demandas mais concentradas em grupos de despesas.

IMPORTANTE!

A falta de lançamento de um item no PGC não inviabiliza sua aquisição futura.

- Nestes casos será necessário ajuste e lançamento posterior no PGC, durante sua execução.

Priorize o lançamento dos itens que possuem maior relevância de uso e valor.



Compatibilizar as demandas do PAC com a realidade orçamentária institucional através de definição de valores de referência.

Uso de valores de referência

Para o custeio, o valor de referência pode ser muito próximo do que realmente poderá ser disponibilizado orçamentariamente, pois existe um alto nível de previsibilidade considerando a execução orçamentária dos anos anteriores.

Para investimento, principalmente obras, o valor de referência pode ser mais elevado, por haver imprevisibilidade do repasse deste tipo de recurso, além da possibilidade de captação suplementar.

Os valores informados no PAC 2020 se mostraram muito acima da capacidade de execução institucional. (orçamento / licitações / projetos / fiscalização).

Considerações importantes

A intenção é que a gestão informe aos demandantes, quando possível, e para determinados grupos de despesas um parâmetro orçamentário (valor de referência).

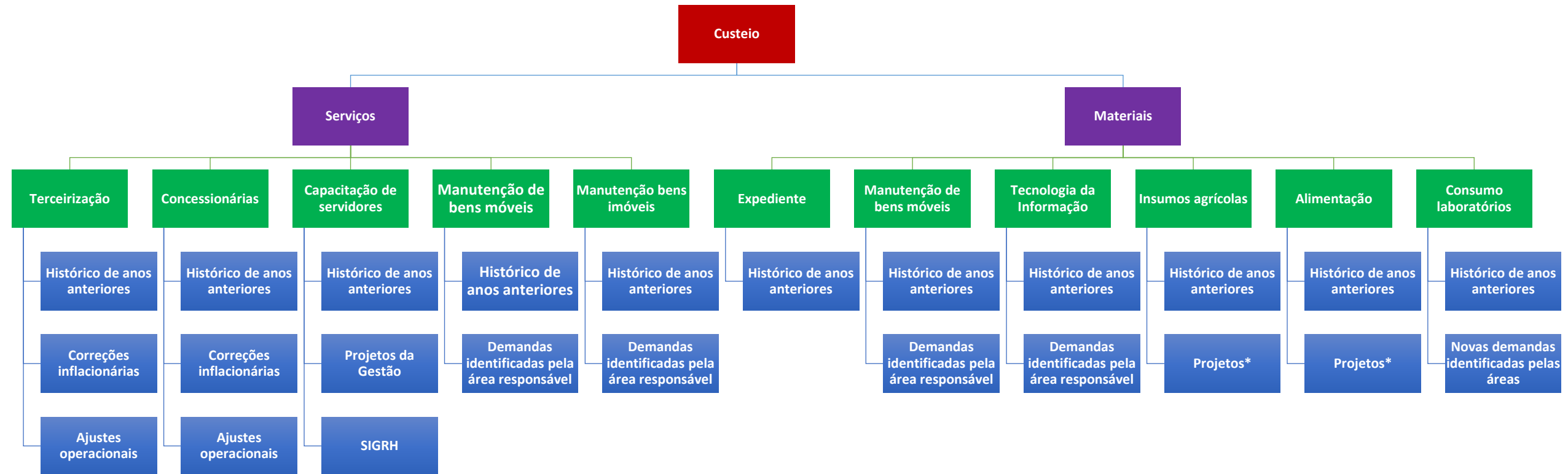
A imposição de valor de referência é recomendada mesmo antes do ajuste ao projeto de lei da LOA, evitando a necessidade de uma grande alteração ou a realização de um novo plano após aprovação da LOA.

CUSTEIO



Definição de valores referenciais

Compatibilização Demanda e Orçamento.

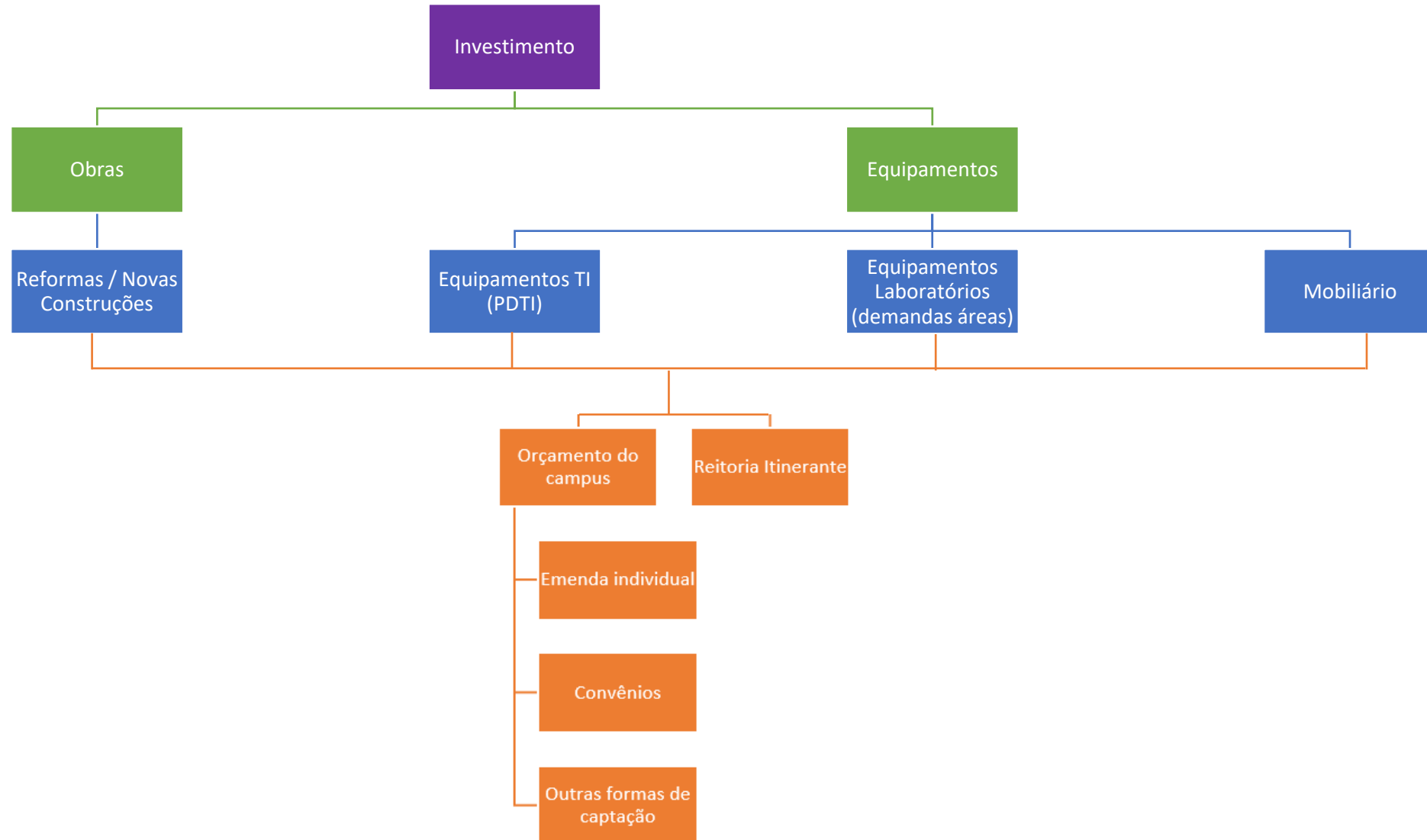


INVESTIMENTO



Definição de valores referenciais

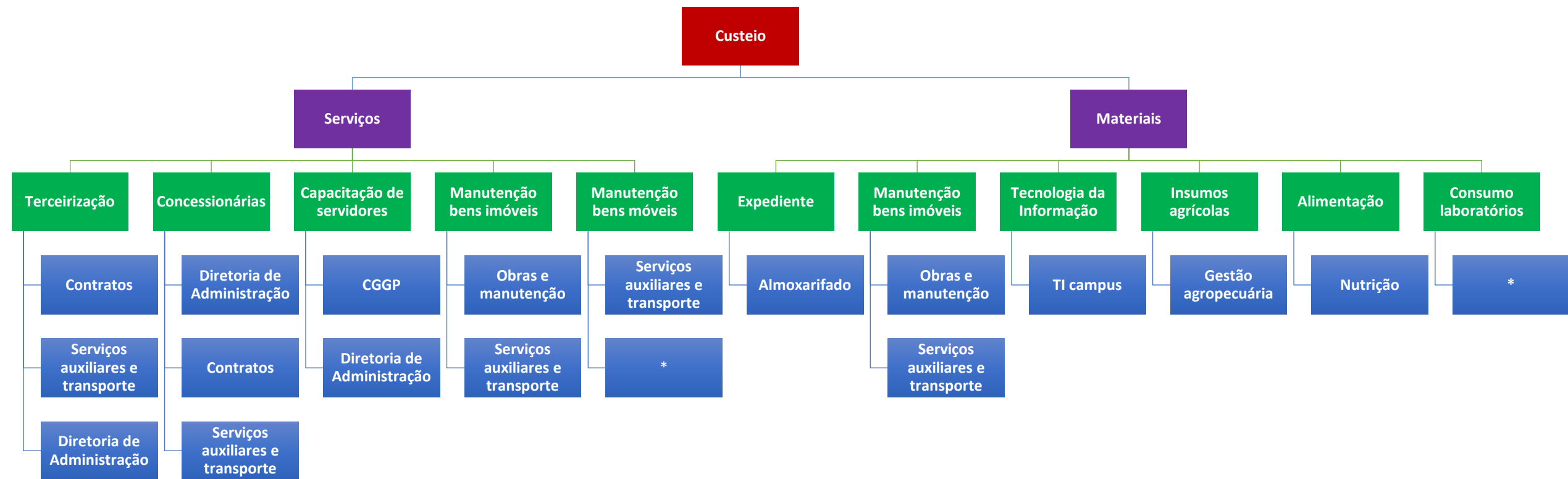
Compatibilização Demanda e Orçamento.



3

Indicar áreas / setores que possuem maior propensão para realizar o levantamento das demandas.

Definição de áreas para levantamento das demandas



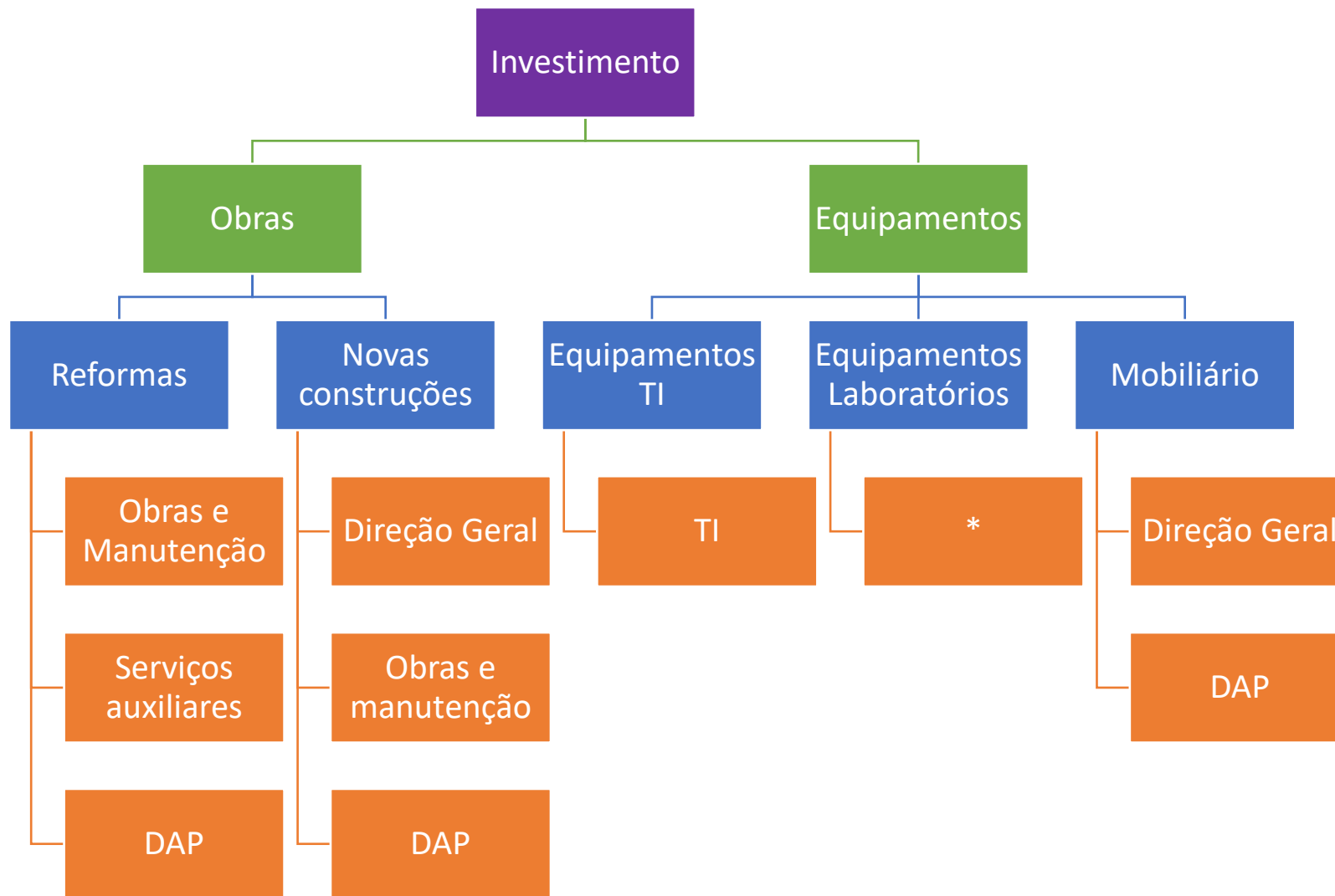
Materiais de consumo de laboratórios

Grande nível de dispersão entre os informantes. Sem padrão entre os campi.

Realizar tratamento de dados para remoção de duplicidades e alinhamento com à realidade orçamentária. A ideia é não restringir o lançamento em um local específico e sim o tratamento da informação. O campus poderá verificar a melhor área para a realização do lançamento.

Solução proposta seria a formação de uma comissão ou definição de um responsável pela levantamento das demandas.

Como normalmente estão distribuídos as despesas e os lançamentos.



Equipamentos para laboratórios

Grande nível de dispersão entre os informantes. Sem padrão entre os campi.

Neste caso específico, coleta abrangente das demandas, aglutinação e posterior compatibilização com os recursos disponíveis.

Solução proposta seria a formação de uma comissão ou definição de um responsável pela levantamento das demandas.

PAC - PLANO ANUAL DE CONTRATAÇÕES

PGC – SISTEMA DE PLANEJAMENTO E GERENCIAMENTO DE CONTRATAÇÕES

ANEXO II



Esclarecendo um pouco...



PAC - é o documento que consolida todas as compras e contratações que o órgão ou entidade pretende realizar ou prorrogar, no ano seguinte, e contempla bens, serviços, obras e soluções de tecnologia da informação.



PGC – “O sistema PGC” é uma ferramenta eletrônica que consolida todas as contratações, concretizando as informações contidas no PAC.

Porque elaborar o PAC?

Atender à legislação

Racionalização do trabalho e redução de retrabalhos

Previsibilidade dos gastos e maior controle de informações do orçamento.

Eficiência da gestão institucional.

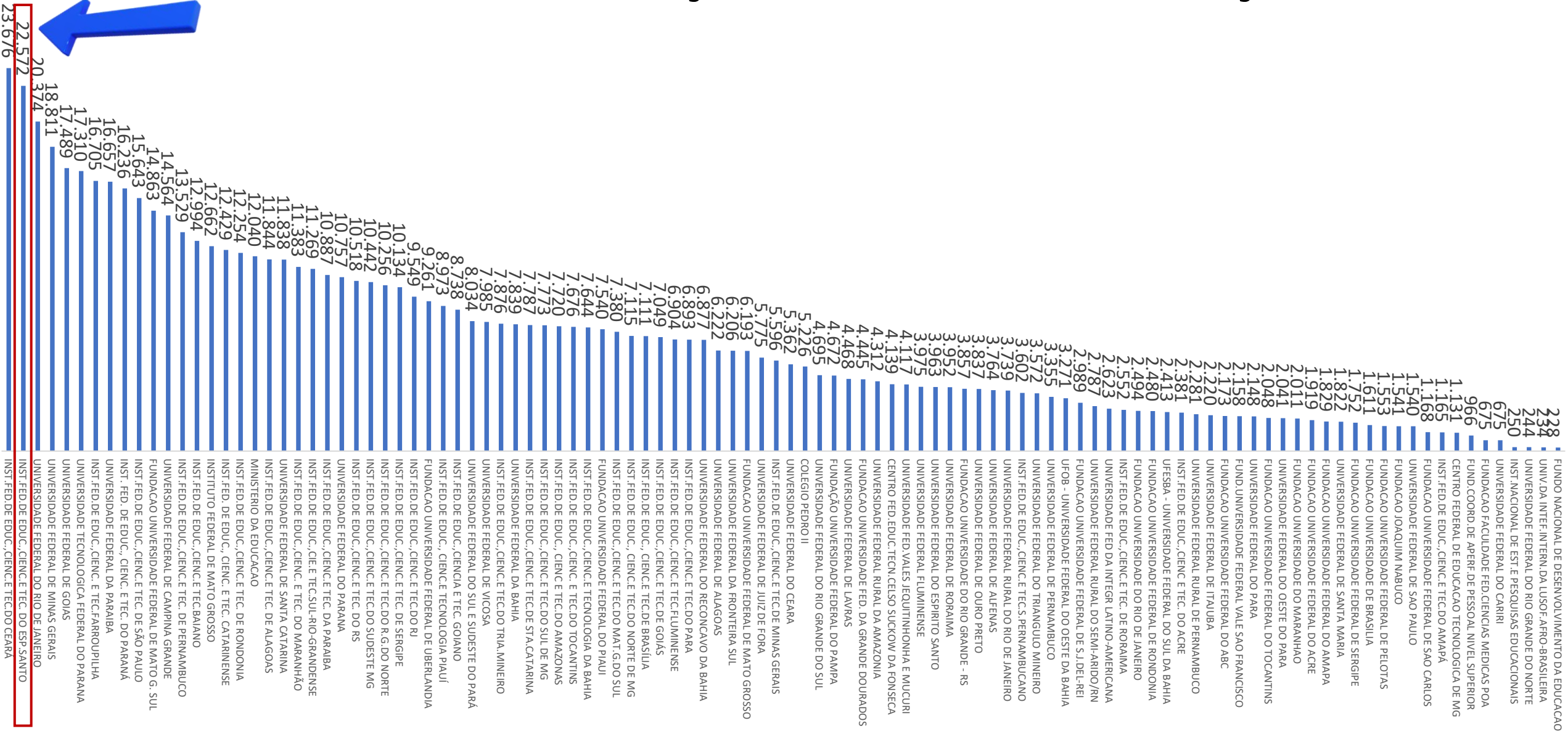


CONHECENDO O NUMERO
DE ITENS LANÇADOS NO PAC
2020.

NUMERO DE ITENS LANÇADOS PELOS ORGÃOS FEDERAIS



NUMERO DE ITENS LANÇADOS POR INSTITUIÇÕES MEC



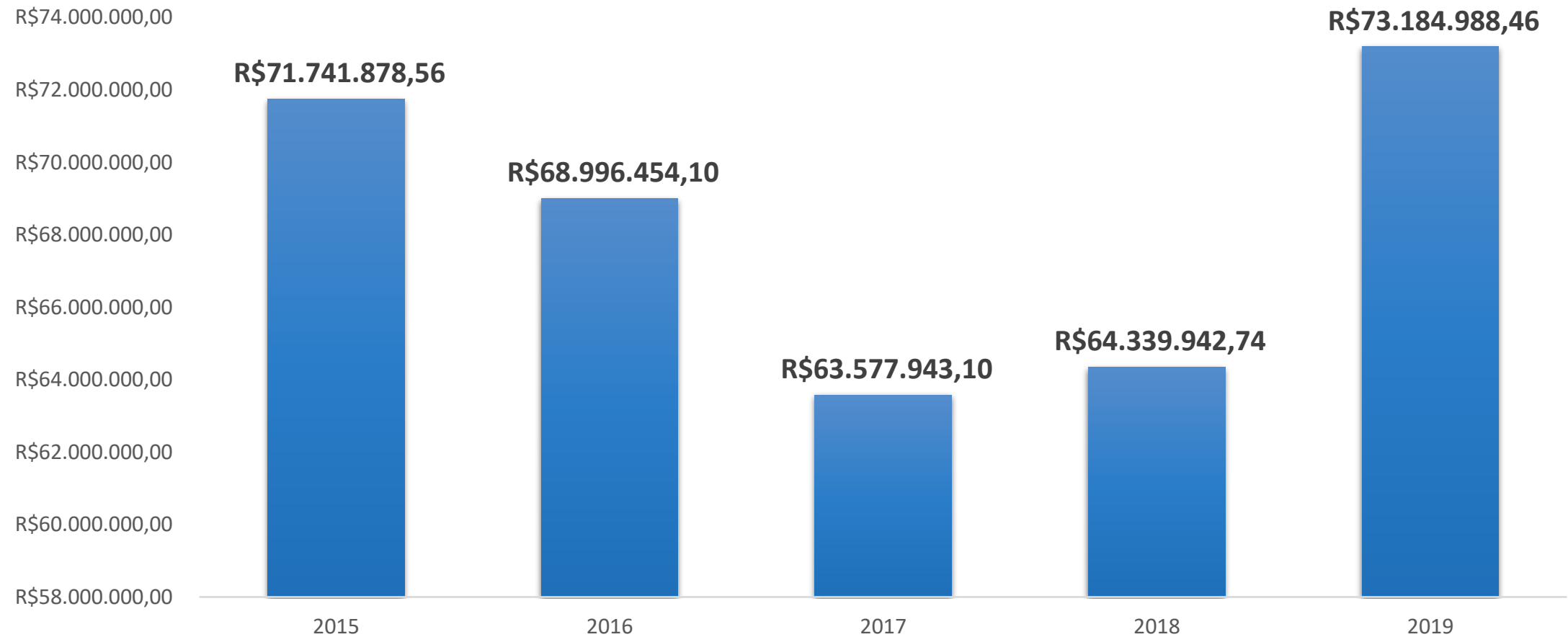
Quantidade de Itens lançados no PAC 2020 por campus

CAMPUS / UNIDADE	Total de itens planejados	Materiais	Serviços	Materiais e Equipamentos de		Obras	Serviços de Engenharia
				TI			
ARACRUZ	57	15	23	14		3	2
COLATINA	349	268	41	39		1	0
REITORIA	401	99	68	201		18	15
LINHARES	519	396	33	89		2	1
ITAPINA	597	526	39	18		6	8
VILA VELHA	738	582	51	88		5	12
MONTANHA	764	687	76	0		1	0
CENTRO SERRANO	793	630	47	113		0	3
IBATIBA	816	761	54	0		1	0
GUARAPARI	851	733	38	80		0	0
SANTA TERESA	967	859	46	59		3	0
NOVA VENÉCIA	1.077	936	34	100		5	2
BARRA DE SÃO FRANCISCO	1.087	925	42	117		2	1
DE ALEGRE	1.153	939	83	128		3	0
CARIACICA	1.296	1045	59	180		0	10
SERRA	1.312	1211	66	26		0	9
CACHOEIRO DE ITAPIMIRIM	1.527	1294	107	118		2	6
SÃO MATEUS	1.656	1518	30	84		11	13
PIUMA	1.673	1637	36	0		0	0
VITÓRIA	2.444	2285	102	51		3	3
VENDA NOVA DO IMIGRANTE	2.495	1994	181	315		4	1
	22.572	19.340	1.256	1.820		70	86
		85,68%	5,56%	8,06%		0,31%	0,38%

Conhecendo as Despesas realizadas
nos últimos 5 anos no Ifes.

Custeio + Investimento

Execução orçamentária - 2015 a 2019

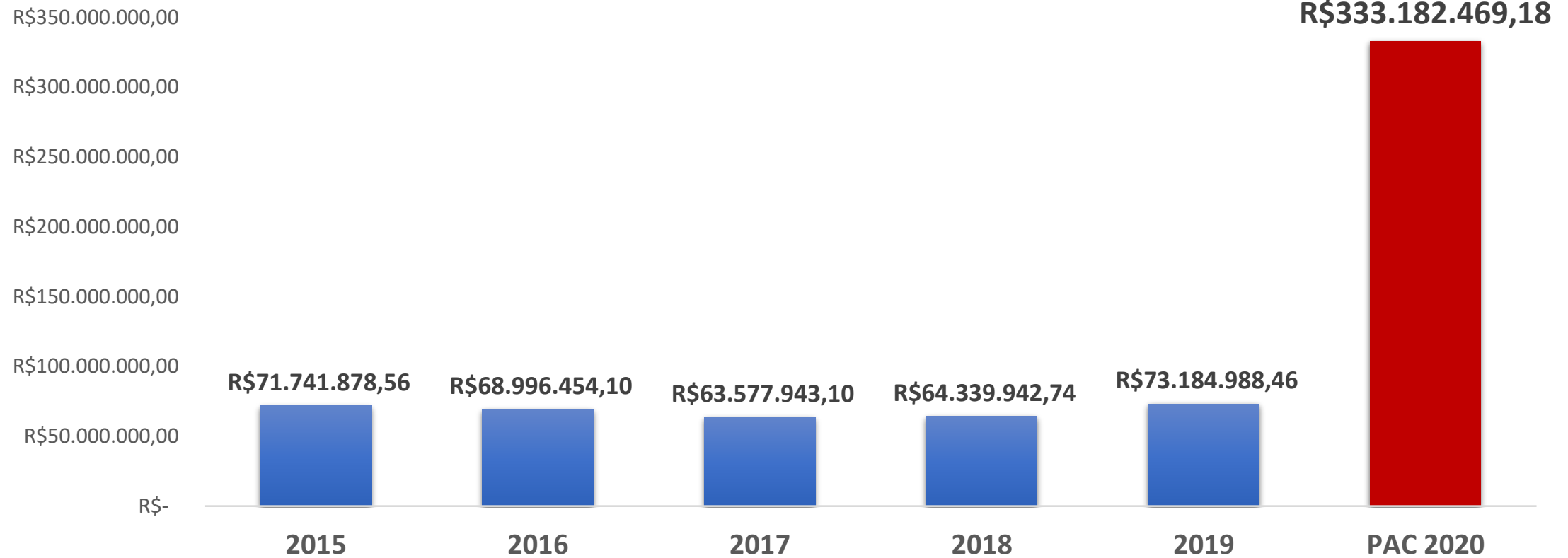


Despesas realizadas nos últimos 5 anos
no Ifes



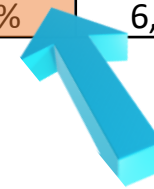
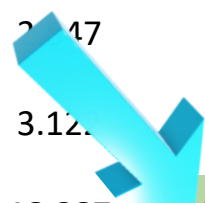
PAC 2020

Histórico 2015 a 2019 X PAC 2020



Despesas Ifes 2015 a 2019 - Elemento de Despesa

Exercício financeiro	37 - Locação de Mão-de-Obra	39 - Outros Serviços de Terceiros - Pessoa Jurídica	36 - Outros Serviços de Terceiros - Pessoa Física	SOMA SERVIÇOS	30 - Material de Consumo	51 - Obras e Instalações	52 - Equipamentos e Material Permanente	33 - Passagens e Despesas com Locomoção	40 - Serviços de Tecnologia da Informação e Comunicação	40 - Serviços de Tecnologia da Informação e Comunicação	35 - Serviços de Consultoria	Total Geral
2015	27.014	19.717	4.954	51.684	4.822	9.732	3.422	1.809	-	-	5	71.742
2016	31.254	19.715	4.260	55.229	6.572	3.067	1.950	1.761	-	-	3	68.996
2017	29.407	18.825	3.204	51.436	5.347	253	2.930	2.137	-	-	-	63.578
2018	26.585	21.141	2.047	50.574	5.592	1.184	2.829	1.966	426	44	22	64.340
2019	28.050	20.000	3.121	51.172	3.553	7.224	6.566	2.080	496	275	4	73.185
Total Geral	142.310	99.398	18.387	260.095	25.885	21.460	17.697	9.754	921	318	33	341.841
	41,63%	29,08%	5,38%	76,09%	7,57%	6,28%	5,18%	2,85%	0,27%	0,09%	0,01%	

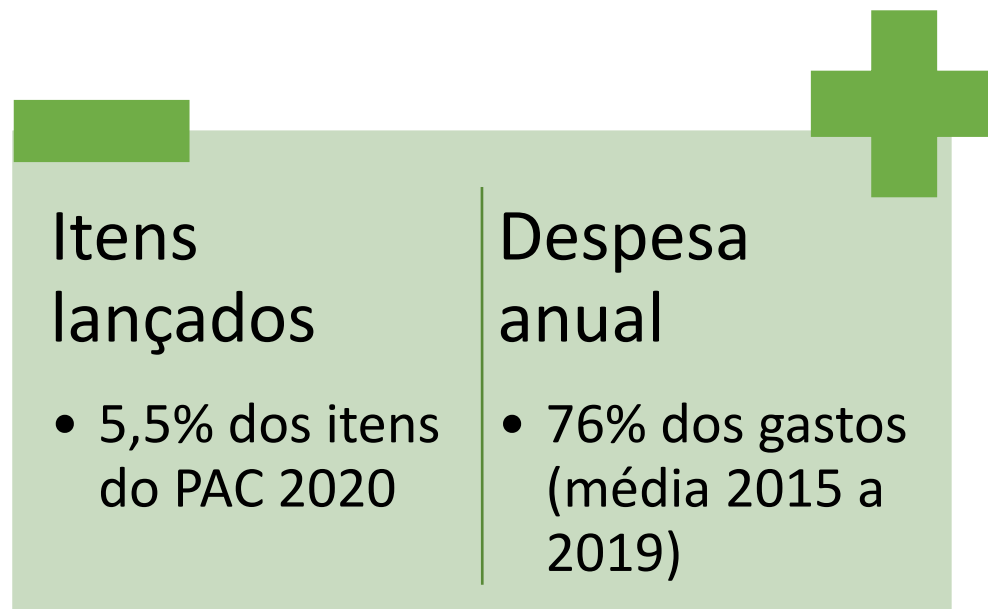


Quantidade de Itens lançados no PAC 2020 por campus

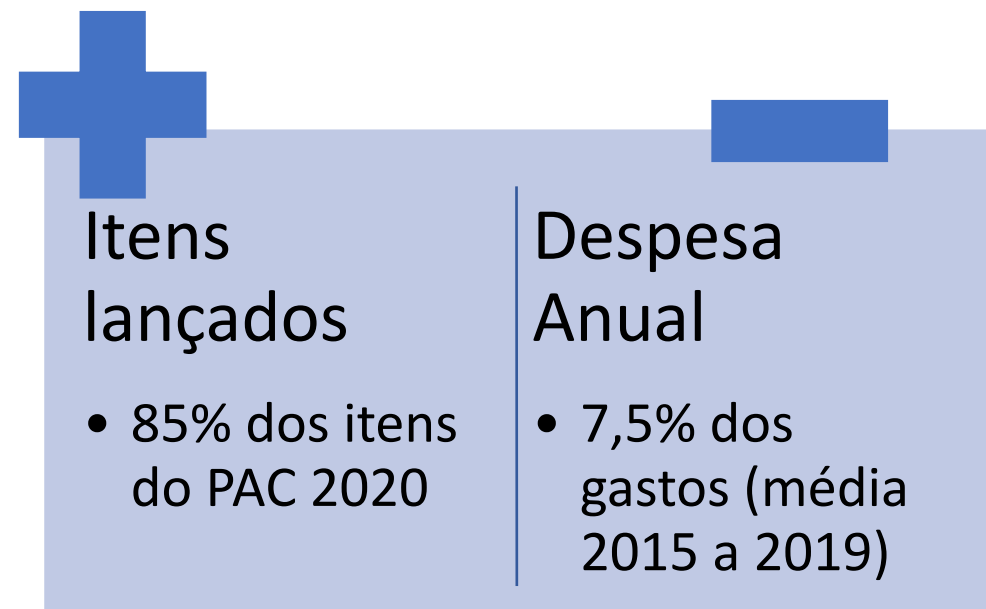
CAMPUS / UNIDADE	Itens Lançados	Materiais	Serviços	Materiais e Equipamentos de		Obras	Serviços de Engenharia
				TI			
ARACRUZ	57	15	23	14	3	2	
COLATINA	349	268	41	39	1	0	
REITORIA	401	99	68	201	18	15	
LINHARES	519	396	33	89	2	1	
ITAPINA	597	526	39	18	6	8	
VILA VELHA	738	582	51	88	5	12	
MONTANHA	764	687	76	0	1	0	
CENTRO SERRANO	793	630	47	113	0	3	
IBATIBA	816	761	54	0	1	0	
GUARAPARI	851	733	38	80	0	0	
SANTA TERESA	967	859	46	59	3	0	
NOVA VENÉCIA	1.077	936	34	100	5	2	
BARRA DE SÃO FRANCISCO	1.087	925	42	117	2	1	
DE ALEGRE	1.153	939	83	128	3	0	
CARIACICA	1.296	1045	59	180	0	10	
SERRA	1.312	1211	66	26	0	9	
CACHOEIRO DE ITAPIMIRIM	1.527	1294	107	118	2	6	
SÃO MATEUS	1.656	1518	30	84	11	13	
PIUMA	1.673	1637	36	0	0	0	
VITÓRIA	2.444	2285	102	51	3	3	
VENDA NOVA DO IMIGRANTE	2.495	1994	181	315	4	1	
TOTAL GERAL	22.572	19.340	1.256	1.820	70	86	
		85,68%	5,56%	8,06%	0,31%	0,38%	

COMPARAÇÃO

SERVIÇOS

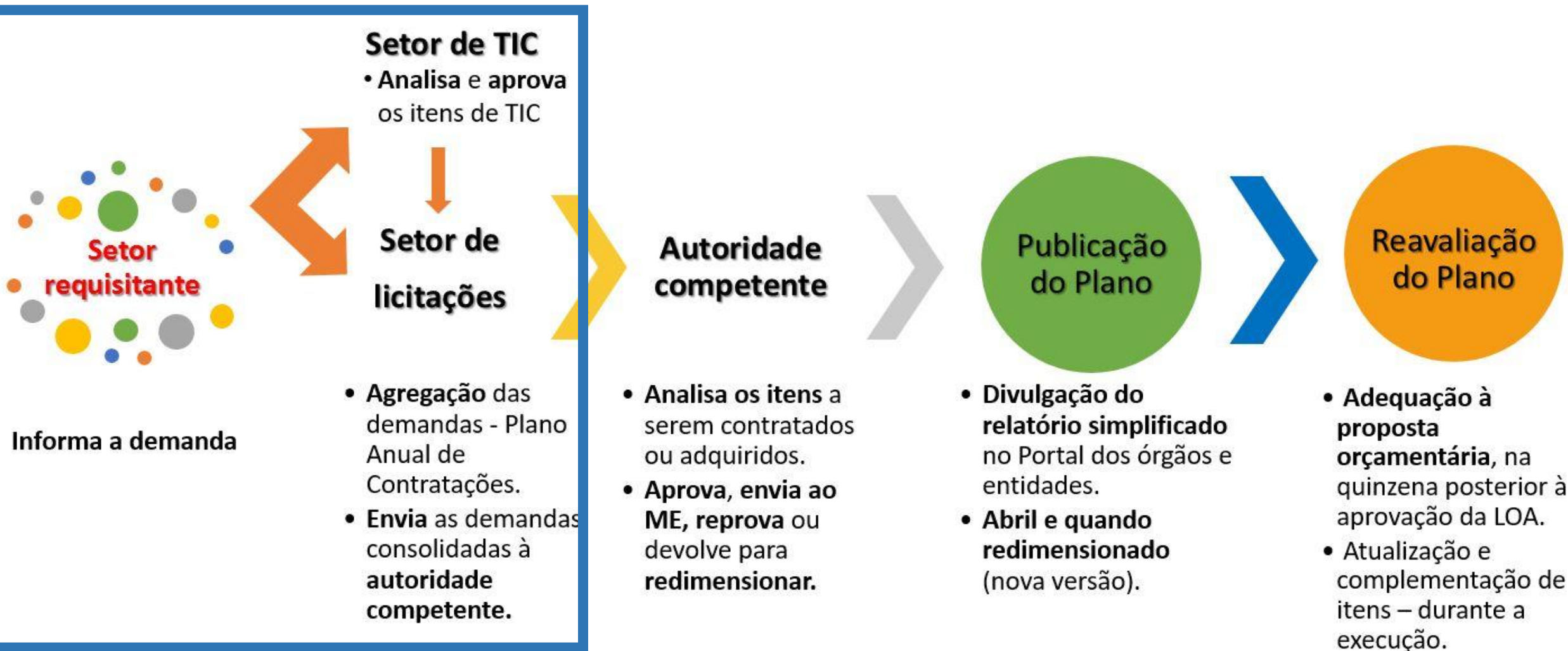


MATERIAIS



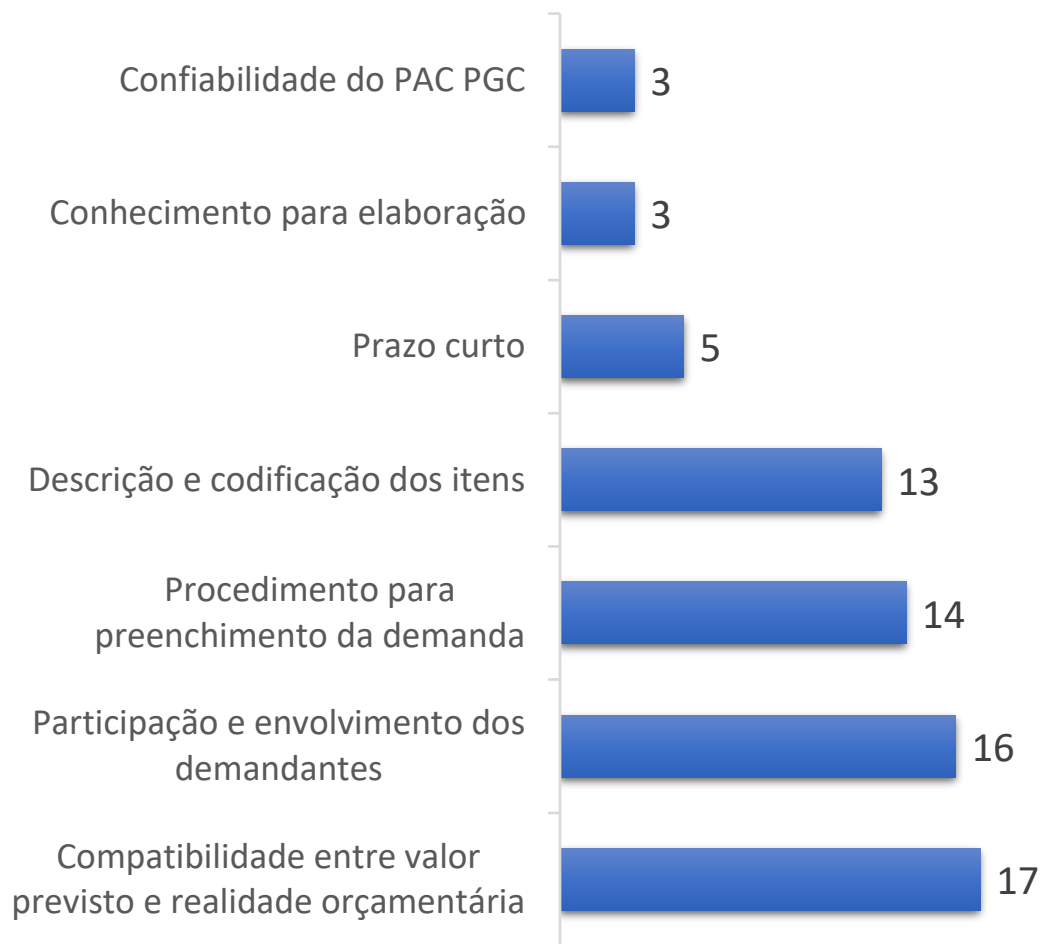
E como é realizado o PAC /
PGC?

A IN nº 1/2019 Fluxo geral pra elaboração do PAC.



Resultado da pesquisa institucional

Problemas mais citados



Demanda x Orçamento

Somente 22% utilizam plenamente valores de referência objetivando impor limites de gastos para grupos de despesas.

Em somente 5% dos casos a demanda informada pelo usuário está alinhada com o orçamento institucional.